

Beeldkwaliteitsomschrijving Tiendweg 3, Harmelen

1. Omschrijving bouwvolume/bouwhoogte

1.1 Aanwezige bebouwing in de directe omgeving

In de direct omgeving is een grote variatie aan woningtypologieën aanwezig. Woningen met een of twee lagen met een kap wisselen elkaar af. Woningen met twee bouwlagen en een kap zijn voorzien van een kap met een flauwe helling waarop geen dakkapellen zijn gerealiseerd. De kaprichting is over het algemeen wisselend; haaks of evenwijdig aan de openbare weg. Naast de wisselende kaprichting is er ook een grote variatie in kapvormen aanwezig met name zadeldaken en schilddaken zijn veel voorkomende kapvormen.



woningen gelegen aan de Tiendweg



woningen gelegen aan de Joncheerelaan

1.2 Bouwhoogte en kapvorm hoofdvolume

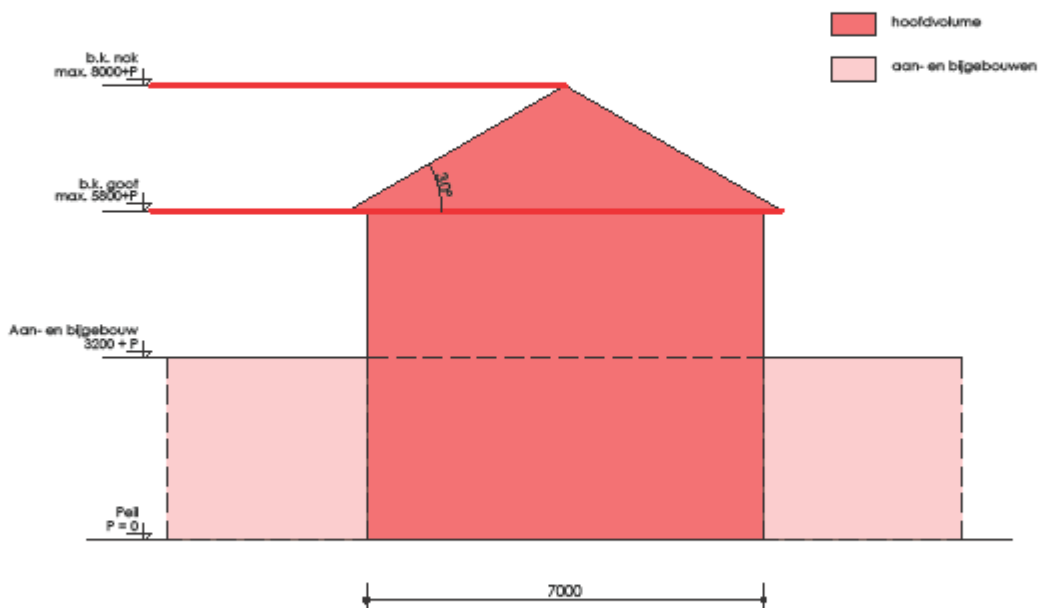
Een nieuw te bouwen woning zou qua bouwhoogte en bouwvorm aansluiting moeten vinden bij de huidige bebouwing. Om deze redenen is een woning met maximaal twee bouwlagen met een flauwe kap uitgangspunt. Een goothoogte van 5,8 meter en een nokhoogte van max. 8 meter zijn hierbij hoogtes die passend zijn binnen de huidige bestaande bouwmassa's. De kap dient bij voorkeur te worden uitgevoerd in een zogenaamd 'schilddak' waarbij de dakhelling maximaal 30 graden bedraagt.

1.3 Kaprichting hoofdvolume

De richting van de kapvorm wordt veelal bepaald uit de breedte- en diepteverhoudingen van de betreffende kavel. De betreffende kavel ligt haaks aan de Tiendweg waarmee een kaprichting haaks op de Tiendweg voor de hand ligt. Om deze reden is het wenselijk de breedte van de woning te beperken tot een maat van 7 meter zodat er links en rechts van de woning nog voldoende ruimte over blijft voor doorzicht of aan- en bijgebouwen die ten allen tijde lager zullen zijn.

1.4 Aan- en bijgebouwen

Eventuele aan- en bijgebouwen die gekoppeld zijn aan de woning mogen gerealiseerd worden als plat dak met een hoogte van maximaal 3,2 meter (basis verdiepingshoogte + 30 cm).

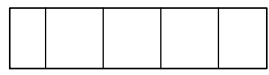




hoofdvolume



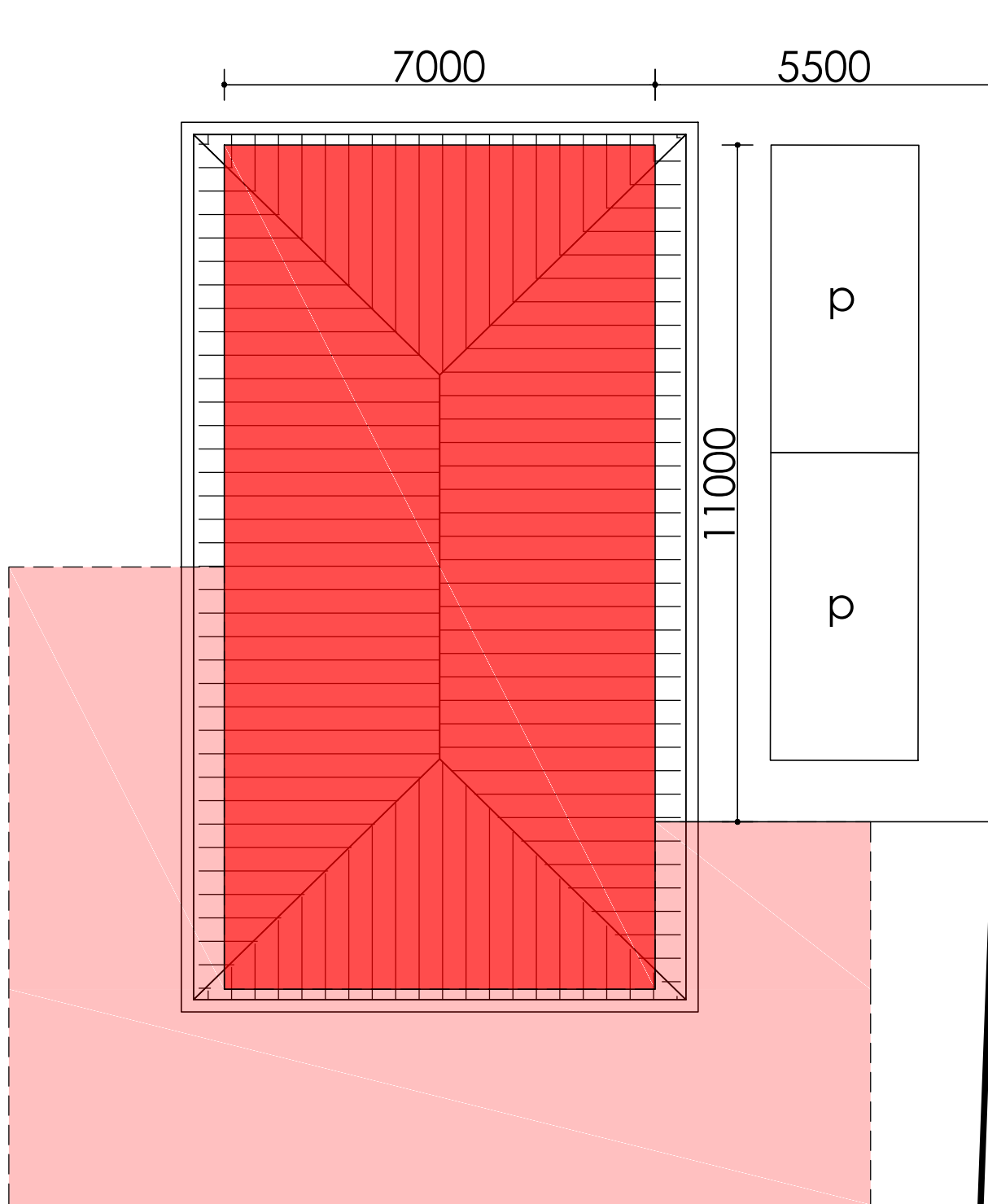
aan- en bijgebouwen



schilddak



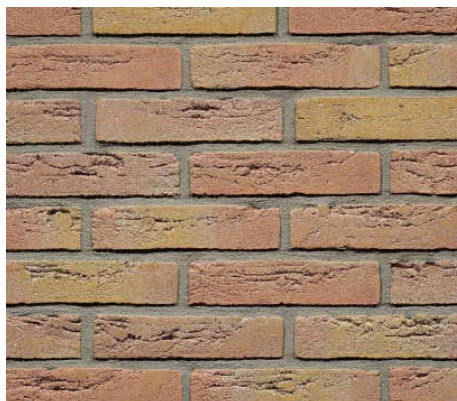
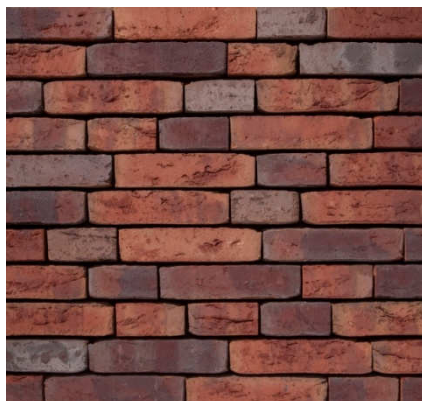
perceelsgrens



2. Bouwmaterialen

2.1 Gevels/dak

In het plangebied zijn de woning bijna allemaal opgetrokken uit metselwerk, woningen met stucwerk of (later) gekeimd metselwerk vormen een uitzondering. Daken worden voorzien van keramische pannen. Baksteen en keramische pannen (ook vlakke) met ingetogen natuurlijke tinten dienen ook voor de nieuw te realiseren woning te worden toegepast. Geglazuurde stenen en pannen zijn niet toegestaan.



2.2 Kozijnen

Kozijnen dienen in hout te worden uitgevoerd. Aluminium of kunststof is in principe niet toegestaan. Onderbouwning en detaillering dienen te worden voorgelegd om kunststof of aluminium mogelijk toch goed te keuren. Ventilatioosters dienen verdekt te worden aangebracht.

2.3 Beglazing

Bij toepassing van glas dient alleen gebruik te worden gemaakt van helder glas. Gematteerd glas of colorbel is niet toegestaan. Ventilatioosters in het glas zijn niet toegestaan.



2.4 Vensterbanken/Spekbanden/afdekbanden

Vensterbanken, spekbanden en afdekbanden dienen bij voorkeur te worden uitgevoerd in natuursteen. Beton mag maar zorgt eerder voor vervuiling en is dus minder duurzaam. Geschilderd beton is niet toegestaan.



2.5 Goten/hemelwaterafvoeren

Goten en overstekken dienen te worden uitgevoerd in hout met dekkend schilderwerk of in zink (zinken bakgoot) of een combinatie van beide. Hemelwaterafvoeren uitvoeren in gepatineerd zink.

2.6 Kanalen technische installaties of een haard dient in kleur van de pannen te worden gerealiseerd. Blank staal of rvs is niet toegestaan. Meerdere toe- of afvoeren in een rechte lijn plaatsen.

